

# INFORME PARA LA FEDERACIÓ CATALANA D'AGILITY: LAS ALTURAS DE LOS SALTOS

Natalia Cuadrado Ramón

14/04/2012

## **CONTENIDO:**

INTRODUCCIÓN.....	3
PROBLEMÁTICA: LOS SALTOS Y LAS LESIONES.....	3
SITUACIÓN ACTUAL EN FCAG .....	4
ANÁLISI DE LOS DATOS .....	4
ANÁLISI DE LOS RESULTADOS: .....	4
CONCLUSIONES Y PROPUESTAS.....	8
ANEXE 1. ANÀLISI DE LES DADES .....	10
ANEXE 2. Percentatge de salt respecte alçada de les diferents organitzacions.....	15
BIBLIOGRAFIA .....	29

## INTRODUCCIÓN

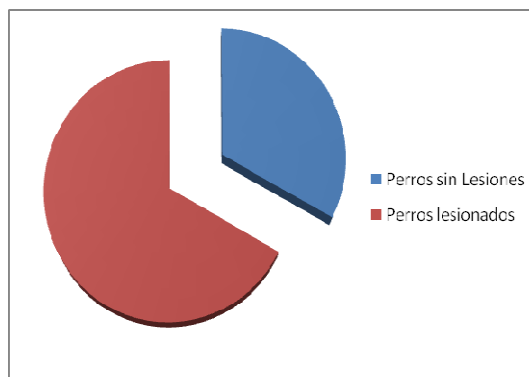
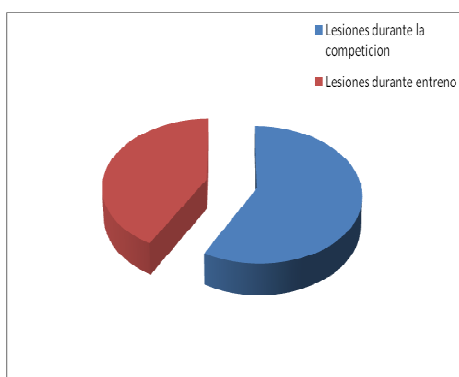
Desde el Comité Deportivo de la Federación Catalana de Agility se ha planteado la cuestión relativa a las alturas de los saltos. Diversos miembros del Comité han recogido entre los agilitistas la sensación general que hay perros que están incluidos en una modalidad donde la altura del salto a realizar es excesiva en comparación con su altura a la cruz.

Este estudio intenta evaluar de una manera objetiva la relación entre la altura a la cruz de los perros, la modalidad en la que se incluyen y la altura del salto que les corresponde, con el objeto de determinar si existe agravio comparativo en alguna franja de alturas a la cruz.

Para realizar la evaluación se han utilizado diversas referencias y se ha comparado la situación en los reglamentos de otros países y asociaciones. Estos son: FCI, Canadá, USSDA, Francia, UK y dentro del estado español: FCGA, AGEEACV y FEAEC.

## PROBLEMÁTICA: LOS SALTOS Y LAS LESIONES.

Un estudio realizado en EEUU en el año 2007 sobre un total de 1600 agilitistas, pone de manifiesto que el 67% de los perros que practican agility han tenido alguna lesión. De este 67% de lesionados, el 58 % se lesionó en el transcurso de una competición, y el resto en los entrenos.



Las localizaciones más frecuentes de las lesiones son: tejidos blandos (contusiones, esguinces) y las zonas más afectadas hombros, espalda, rodilla, cadera, carpo y falanges

Los obstáculos responsables de la mayoría de las lesiones son la rampa y los saltos.

Las lesiones que se producen como consecuencia de los saltos se localizan en: hombros, falanges, cervicales y rodilla; y constituyen el 50% del total de las lesiones.

## SITUACIÓN ACTUAL EN FCAG

El reglamento actual de la Federació Catalana de Agility recoge tres modalidades en función de la altura a la cruz de los perros y la altura del salto a superar:

Estándar: altura a la cruz >43 cm . Altura del salto: 60 +/- 2 cm

Midi: altura a la cruz entre 35 – 43 cm. Altura del salto: 40 cm +/- 2cm

Mini: < 35 cm La altura del salto para esta categoría es de 30 cm +/- 2

## ANÁLISI DE LOS DATOS

Para cada organización comparada se ha realizado el cálculo del % de altura que ha de superar el perro respecto a su altura a la cruz.

Se han escogido dos puntos de corte: uno representa la altura del salto 100 % de la altura a la cruz del perro, y el otro el 120% respecto a la altura a la cruz.

El parámetro de corte en el 120% se ha escogido teniendo en cuenta la altura máxima respecto al salto que sería recomendable no exceder <sup>1</sup>.

Se ha realizado una comparación gráfica para hacer más visual el resultado de los datos<sup>2</sup>

## ANÁLISI DE LOS RESULTADOS<sup>3</sup>:

### USSDA

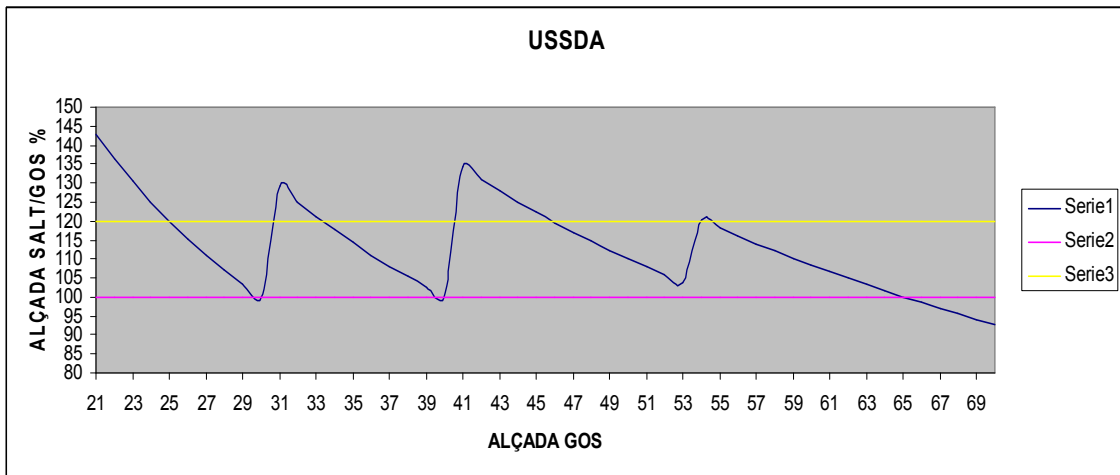
En la organización americana, encontramos tres puntos críticos: perros de < 25 cm, perros entre las alturas de 31-34 cm y el grupo comprendido entre 41-46 cm.

---

<sup>1</sup> Consultar bibliografía.

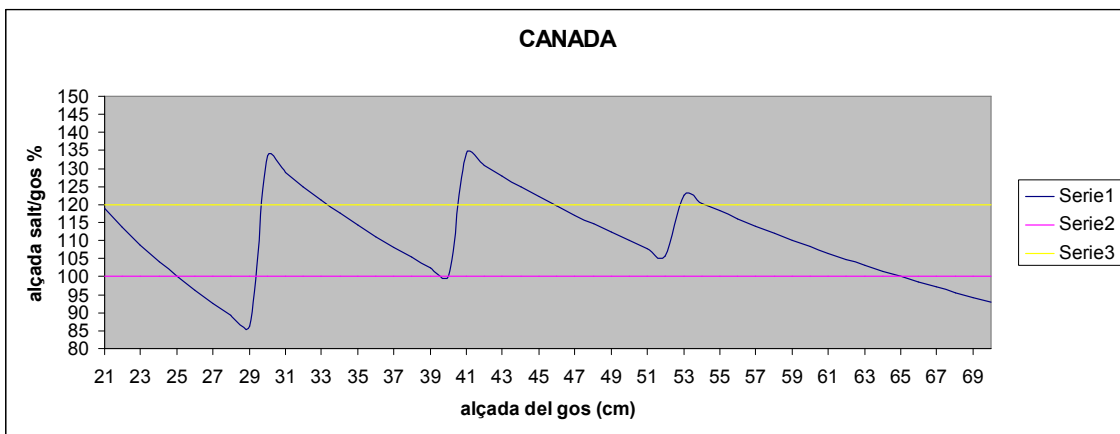
<sup>2</sup> Anex 1

<sup>3</sup> Anexe 1



## CANADA

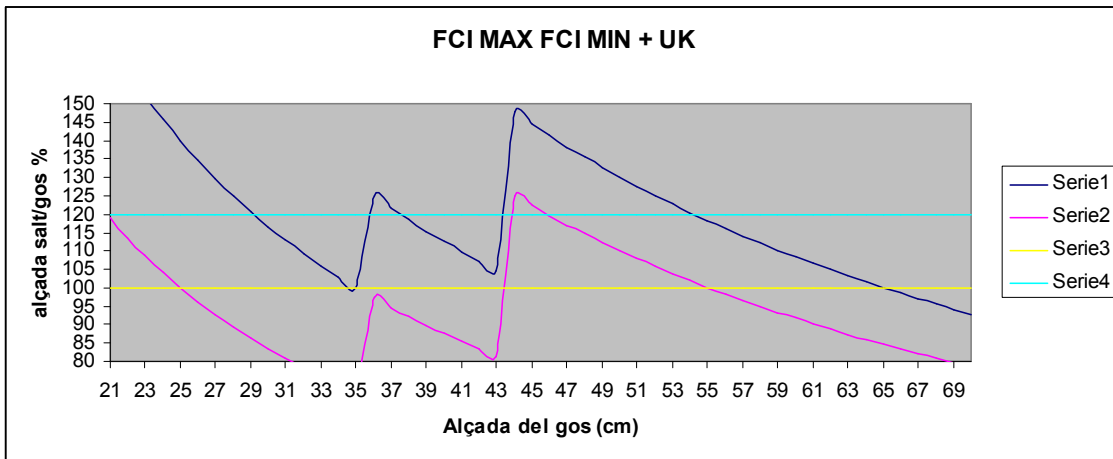
Dos puntos críticos: el grupo de 31 a 33 cm y el grupo de 41-45 cm



## FCI / UK

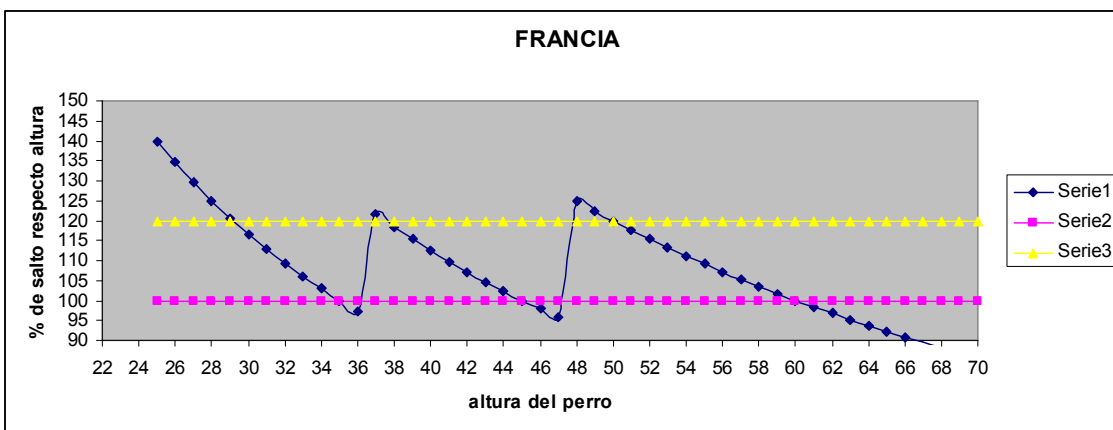
En las alturas máximas del reglamento FCI (que coincide con la reglamentación del Kennel Club UK) encontramos dos grupos críticos los perros de menos de 30 cm a la cruz (con un agravamiento considerable en los perros de menos de 24 cm) y el grupo comprendido entre 44 y 53 cm de altura a la cruz.

En el caso de las alturas mínimas contempladas en el reglamento FCI, podemos ver que todos los perros están fuera de la zona de riesgo, excepto un pequeño grupo en la altura de 45 cm que supera ligeramente el 120% de referencia



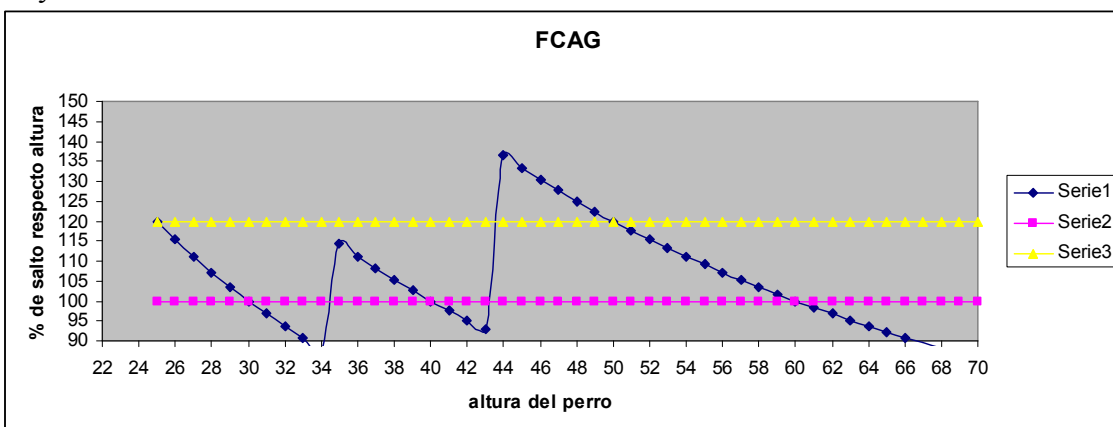
## FRANCIA

El grupo de altura en la zona crítica lo constituyen los perros por debajo de los 28 cm de altura a la cruz.



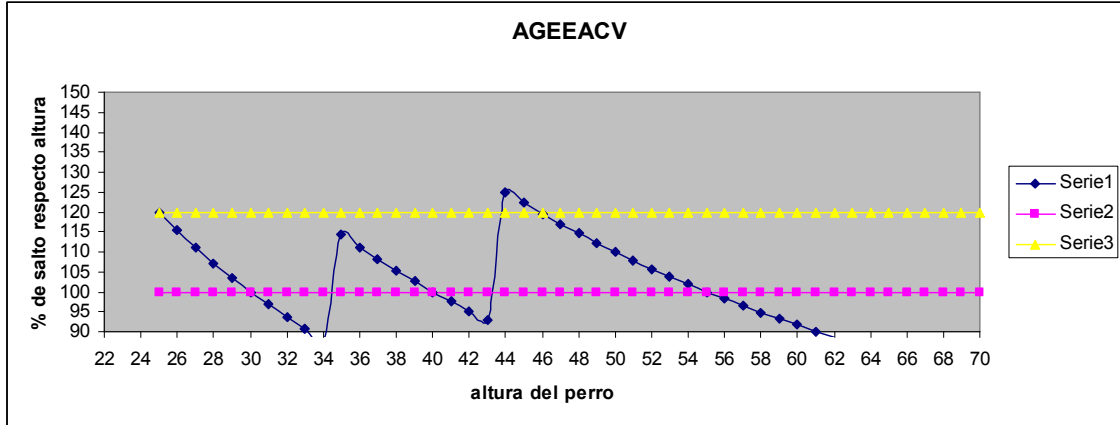
## FCAG

Detectamos dos grupos problema: los perros por debajo de los 25 cm y los perros entre 44 y 49 cm



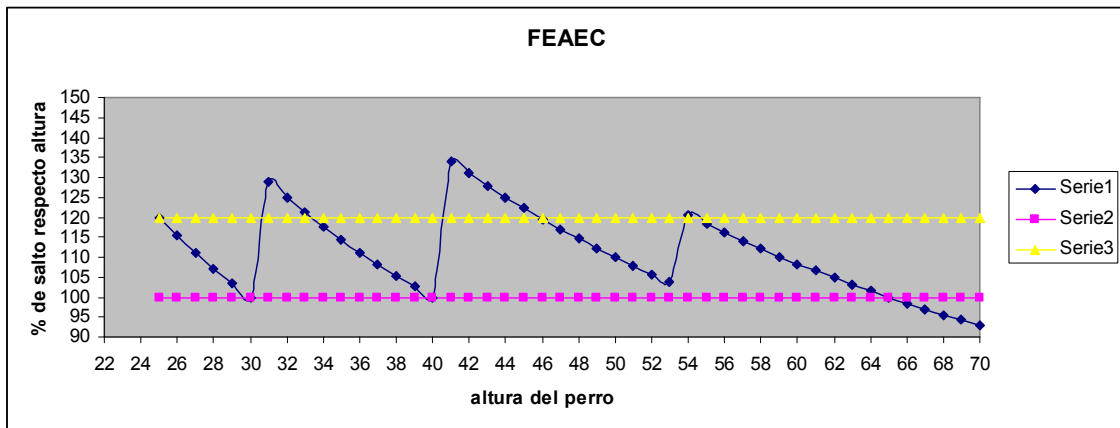
## AGEEVA

Muy similar al gráfico del alturas mínimas de FCI, prácticamente todas las alturas están por debajo del punto crítico.



## FEAC

Dos grupos problema: las aturas entre 31-34 cm y las alturas entre 42 i 45 cm



## CONCLUSIONES Y PROPUESTAS

La decisión de incorporar una nueva altura de saltos, o realizar cambios en las alturas de corte de cada modalidad no tendría que estar basada en reflexiones del tipo “quién va a salir beneficiado” sino que debería ser una reflexión del tipo: “quien sale menos perjudicado”

No es fácil determinar una medida de salto o un corte de modalidad con la que todo el mundo esté de acuerdo, tendremos detractores de las propuestas argumentando que la adecuación de las alturas a determinados perros tendrá como consecuencia la “disminución” de la dificultad / exigencia para otros grupos. Tendríamos que hacer la reflexión siguiente: los grupos que se verán “beneficiados” ya disfrutaban de una ventaja respecto a los perros que, además de estar en desventaja sumaban el incremento de riesgo de lesiones por la exigencia de la altura del salto.

Por otro lado, hay que tener en cuenta que para realizar el estudio, solo se ha valorado una parte de la conformación del perro: la altura. Pero existen otros factores que pueden afectar a la calidad y el esfuerzo del salto y por lo tanto, al riesgo de lesiones: como son la conformación física, las angulaciones de las extremidades, el peso del animal, la conformación de las vías respiratorias, etc. Es imposible tener en cuenta todas estas variables, pero podemos asumir que este grupo de perros también se verían beneficiados si se adecua la altura del salto a su altura a la cruz.

No podemos obviar la realidad: existen razas más atléticas que otras, y este es un juego de agilidad, de manera que las razas más atléticas siempre tendrán una ventaja física respecto a las demás.

El panorama general de las diferentes organizaciones de agility es que los problemas se presentan siempre en los mismos rangos de alturas: las aberraciones más importantes se dan en perros de alturas inferiores a los 25 cm y en los perros entre los 44 y 50 cm de altura.

Como comentario curioso, me parece interesante que una organización como FCI permita en su reglamento alturas respetuosas con todos los perros, y que en cambio, los países y organizaciones adherida hayan adoptado las medidas más extremas, y no sean capaces de un consenso para cambiarlas.



De los datos analizados y las conclusiones, presentamos la siguiente propuesta:

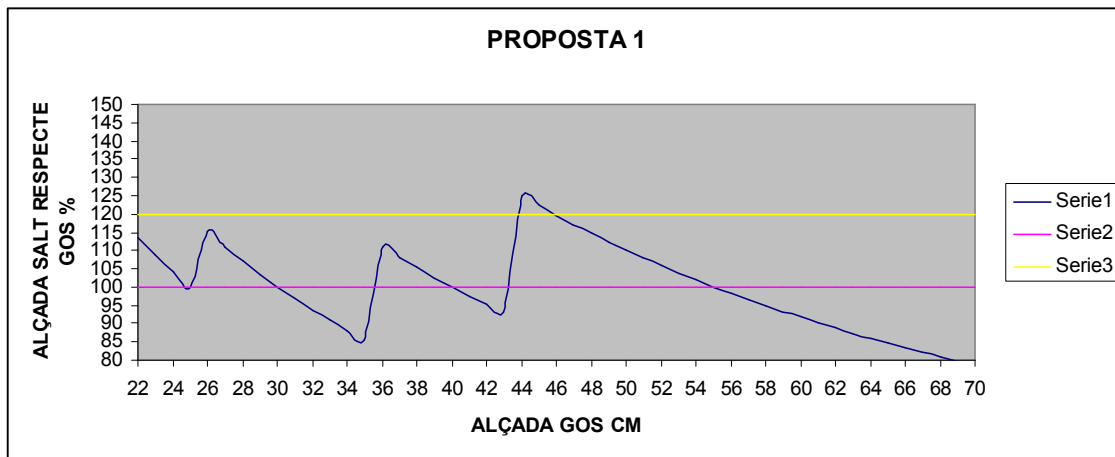
**PROPUESTA:**

1. Crear dos medidas nuevas para mini:

Mini 1  $\leq 25$  cm de altura a la cruz. Altura del salto: 25 cm  
 Mini 2  $>25-35$  cm de altura a la cruz. Altura del salto: 30 cm

2. Reducir la altura del salto para los perros estándar a 55 cm.

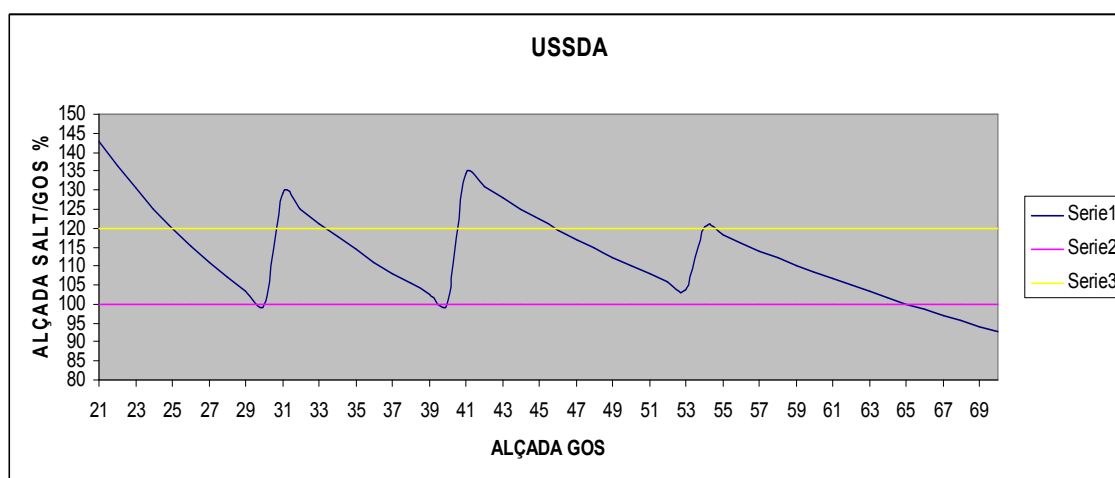
PROPOSTA 1	ORGANITZACIÓ	ALÇADA A LA CREU (cm)	ALÇADA DEL SALT (cm)
	FCAG		
mini 1		$\leq 25$	25
mini 2		$>25-35$	30
		$>35-43$	40
		$>43$	55



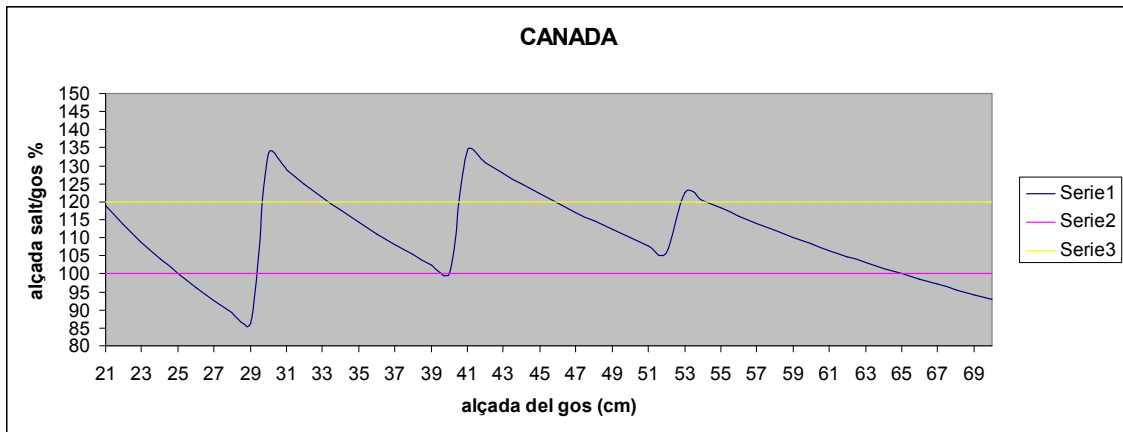
## ANEXE 1. ANÀLISI DE LES DADES

### COMPARATIVA DIFERENTS PAÏSOSS I ORGANITZACIONS:

PAIS	ORGANITZACIÓ	ALÇADA A LA CREU (cm)	ALÇADA DEL SALT (cm)
USA	USSDA		
		< 30	30
		30-40	40
		40-53	55
		>53	65

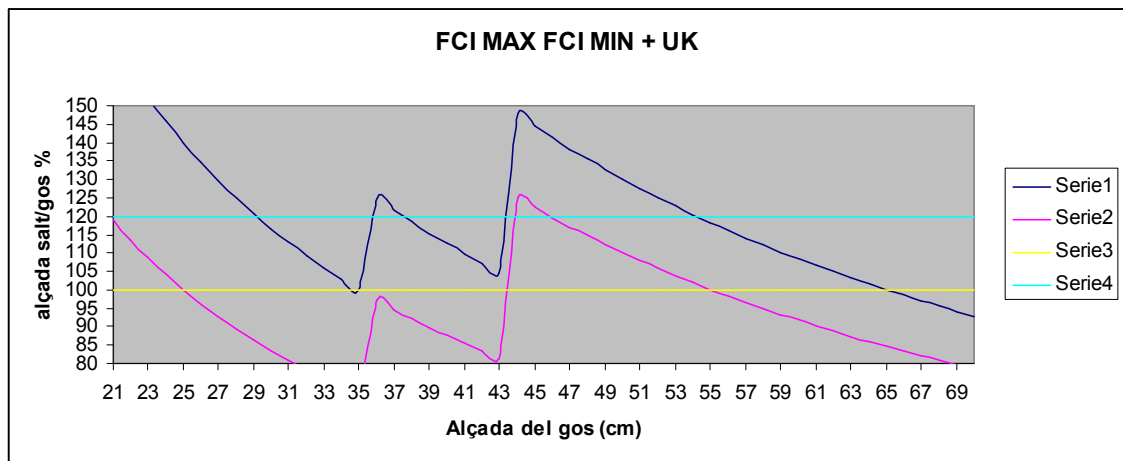


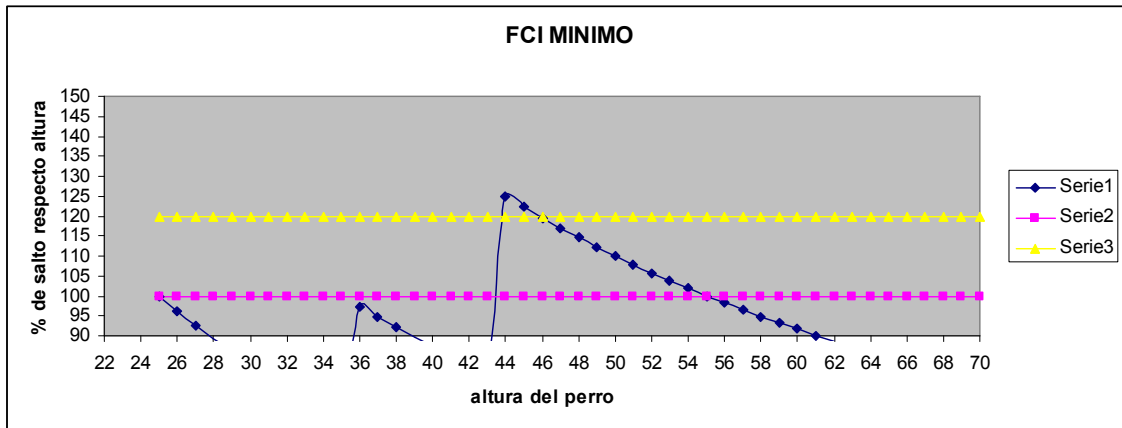
PAIS	ORGANITZACIÓ	ALÇADA A LA CREU (cm)	ALÇADA DEL SALT (cm)
CANADA	AAC		
		< 30	25
		30-40	40
		41-52,5	55
		>53	65



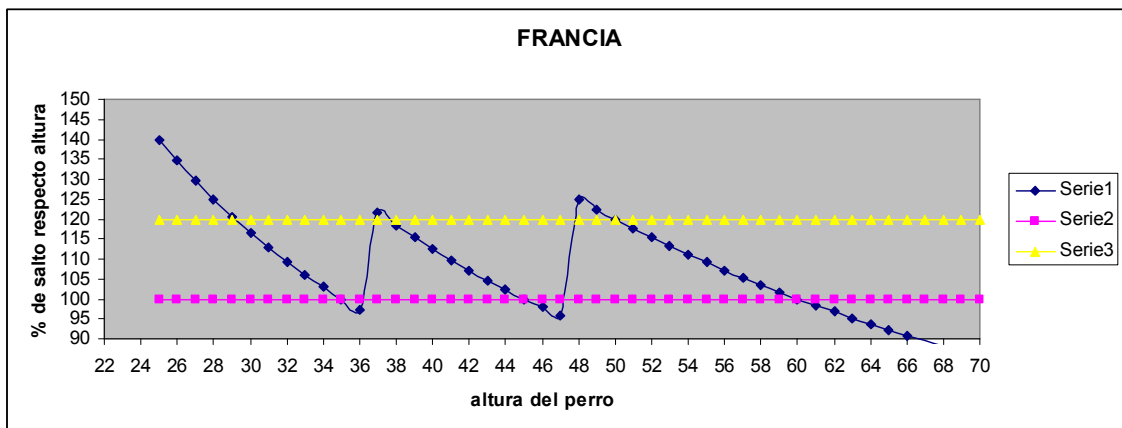
PAIS	ORGANITZACIÓ	ALÇADA A LA CREU (cm)	ALÇADA DEL SALT (cm)
	FCI		
		<=35	35
		>35-43	45
		>43	65
		<=35	25
		>35-43	35
		>43	55

\* UK mateix gràfic que FCI alçades màximes

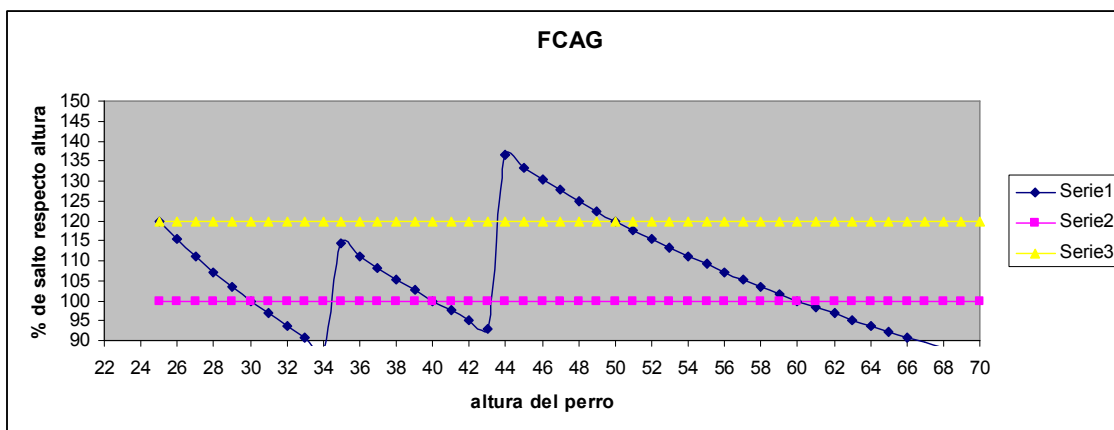




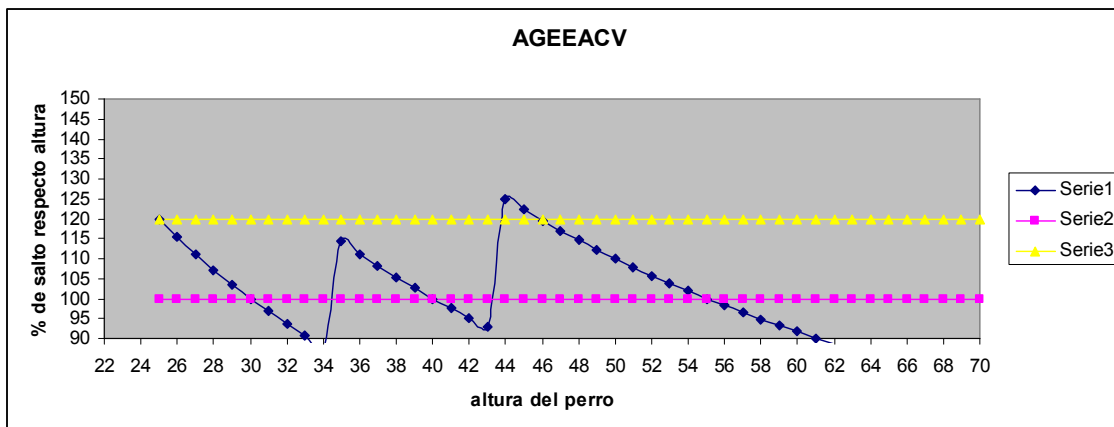
PAIS	ORGANITZACIÓ	ALÇADA A LA CREU (cm)	ALÇADA DEL SALT (cm)
FRANCIA			
		<=36	35
		37-47	45
		>48	60



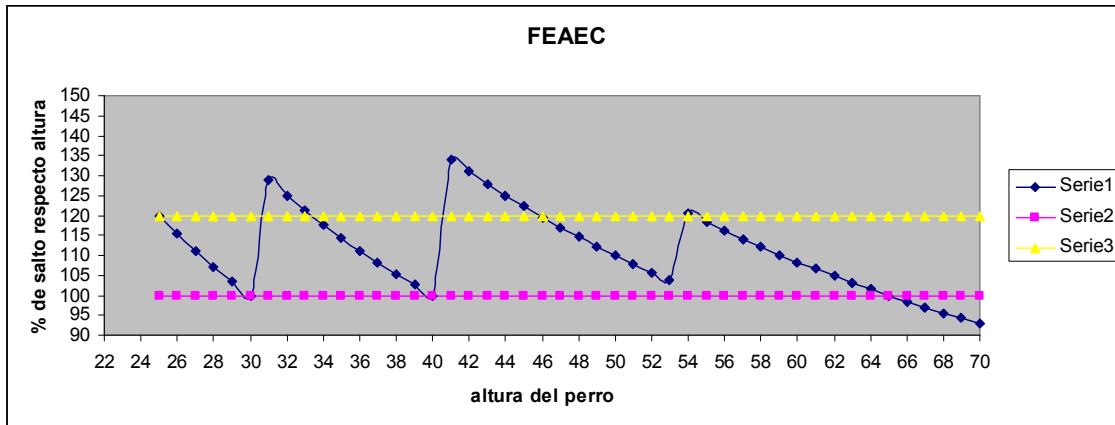
PAIS	ORGANITZACIÓ	ALÇADA A LA CREU (cm)	ALÇADA DEL SALT (cm)
CATALUNYA	FCAG		
		<=35	30
		35-43	40
		>=43	60



PAIS	ORGANITZACIÓ	ALÇADA A LA CREU (cm)	ALÇADA DEL SALT (cm)
ESPANYA	AGEEACV		
		<=34	30
		35-43	40
		44-70	55



PAIS	ORGANITZACIÓ	ALÇADA A LA CREU (cm)	ALÇADA DEL SALT (cm)
ESPANYA	FEAEC		
		<=30	30
		>30-40	40
		>40-53	55
		>53	65



## ANEXE 2. Percentatge de salt respecte alçada de les diferents organitzacions.

ALTURA A LA CREU (CM)	ORGANITZACIÓ	ALÇADA SALT (cm)	% RESPECTE ALÇADA CREU
21	ussda	30	142,9
22		30	136,4
23		30	130,4
24		30	125,0
25		30	120
26		30	115
27		30	111
28		30	107
29		30	103
30		30	100
31		40	129
32		40	125
33		40	121
34		40	118
35		40	114
36		40	111
37		40	108
38		40	105
39		40	103
40		40	100
41		55	134
42		55	131
43		55	128
44		55	125
45		55	122
46		55	120

47
48
49
50
51
52
53
54
55
56
57
58
59
60
61
62
63
64
65
66
67
68
69
70

55  
55  
55  
55  
55  
55  
55  
65  
65  
65  
65  
65  
65  
65  
65  
65  
65  
65  
65  
65  
65  
65  
65  
65

117  
115  
112  
110  
108  
106  
104  
120  
118  
116  
114  
112  
110  
108  
107  
105  
103  
102  
100  
98  
97  
96  
94  
93



FCI

MINIM

MÀXIM

21
22
23
24
25

25  
25  
25  
25  
25

35  
35  
35  
35  
35

167  
159  
152  
146  
140

119  
114  
109  
104  
100





26
27
28
29
30
31
32
33
34
35
36
37
38
39
40
41
42
43
44
45
46
47
48
49
50
51
52
53
54
55
56
57
58

25	35
25	35
25	35
25	35
25	35
25	35
25	35
25	35
25	35
25	35
25	35
25	35
25	35
35	45
35	45
35	45
35	45
35	45
35	45
35	45
35	45
35	45
35	45
55	65
55	65
55	65
55	65
55	65
55	65
55	65
55	65
55	65
55	65
55	65
55	65
55	65
55	65
55	65
55	65
55	65
55	65

135	96
130	93
125	89
121	86
117	83
113	81
109	78
106	76
103	74
100	71
125	97
122	95
118	92
115	90
113	88
110	85
107	83
105	81
148	125
144	122
141	120
138	117
135	115
133	112
130	110
127	108
125	106
123	104
120	102
118	100
116	98
114	96
112	95



59
60
61
62
63
64
65
66
67
68
69
70

55  
55  
55  
55  
55  
55  
55  
55  
55  
55  
55  
55

65  
65  
65  
65  
65  
65  
65  
65  
65  
65  
65  
65

110  
108  
107  
105  
103  
102  
100  
98  
97  
96  
94  
93

93  
92  
90  
89  
87  
86  
85  
83  
82  
81  
80  
79

CANADA

21
22
23
24
25
26
27
28
29
30
31
32
33
34
35
36

21  
22  
23  
24  
25  
26  
27  
28  
29  
30  
31  
32  
33  
34  
35  
36

25  
25  
25  
25  
25  
25  
25  
25  
25  
40  
40  
40  
40  
40  
40  
40  
40

119  
114  
109  
104  
100  
96  
93  
89  
86  
133  
129  
125  
121  
118  
114  
111



	37
	38
	39
	40
	41
	42
	43
	44
	45
	46
	47
	48
	49
	50
	51
	52
	53
	54
	55
	56
	57
	58
	59
	60
	61
	62
	63
	64
	65
	66
	67
	68
	69

40  
40  
40  
40  
55  
55  
55  
55  
55  
55  
55  
55  
55  
55  
55  
55  
65  
65  
65  
65  
65  
65  
65  
65  
65  
65  
65  
65  
65  
65  
65  
65  
65  
65  
65

108  
105  
103  
100  
134  
131  
128  
125  
122  
120  
117  
115  
112  
110  
108  
106  
123  
120  
118  
116  
114  
112  
110  
108  
107  
105  
103  
102  
100  
98  
97  
96  
94



70

65

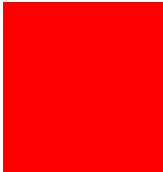
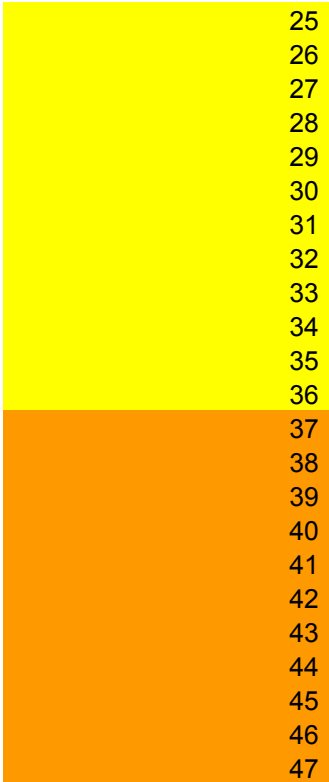
93

FRANÇA

21  
22  
23  
24  
25  
26  
27  
28  
29  
30  
31  
32  
33  
34  
35  
36  
37  
38  
39  
40  
41  
42  
43  
44  
45  
46  
47

35  
35  
35  
35  
35  
35  
35  
35  
35  
35  
35  
35  
35  
35  
35  
35  
45  
45  
45  
45  
45  
45  
45  
45  
45  
45  
45  
45

167  
159  
152  
146  
140  
135  
130  
125  
121  
117  
113  
109  
106  
103  
100  
97  
122  
118  
115  
113  
110  
107  
105  
102  
100  
98  
96



48
49
50
51
52
53
54
55
56
57
58
59
60
61
62
63
64
65
66
67
68
69
70

60  
60  
60  
60  
60  
60  
60  
60  
60  
60  
60  
60  
60  
60  
60  
60  
60  
60  
60  
60  
60  
60  
60  
60

125  
122  
120  
118  
115  
113  
111  
109  
107  
105  
103  
102  
100  
98  
97  
95  
94  
92  
91  
90  
88  
87  
86



FCAG

25
26
27
28
29
30
31
32

30  
30  
30  
30  
30  
30  
30  
30

120  
115  
111  
107  
103  
100  
97  
94



33
34
35
36
37
38
39
40
41
42
43
44
45
46
47
48
49
50
51
52
53
54
55
56
57
58
59
60
61
62
63
64
65

30  
30  
40  
40  
40  
40  
40  
40  
40  
40  
40  
40  
40  
60  
60  
60  
60  
60  
60  
60  
60  
60  
60  
60  
60  
60  
60  
60  
60  
60  
60  
60  
60  
60  
60  
60  
60  
60  
60  
60  
60  
60

91  
88  
114  
111  
108  
105  
103  
100  
98  
95  
93  
136  
133  
130  
128  
125  
122  
120  
118  
115  
113  
111  
109  
107  
105  
103  
102  
100  
98  
97  
95  
94  
92



66
67
68
69
70

60  
60  
60  
60  
60

91  
90  
88  
87  
86

AGEEACV

25
26
27
28
29
30
31
32
33
34
35
36
37
38
39
40
41
42
43
44
45
46
47
48
49

30  
30  
30  
30  
30  
30  
30  
30  
30  
30  
40  
40  
40  
40  
40  
40  
40  
40  
40  
40  
40  
55  
55  
55  
55  
55

120  
115  
111  
107  
103  
100  
97  
94  
91  
88  
114  
111  
108  
105  
103  
100  
98  
95  
93  
125  
122  
120  
117  
115  
112



50
51
52
53
54
55
56
57
58
59
60
61
62
63
64
65
66
67
68
69
70

55  
55  
55  
55  
55  
55  
55  
55  
55  
55  
55  
55  
55  
55  
55  
55  
55  
55  
55  
55

110  
108  
106  
104  
102  
100  
98  
96  
95  
93  
92  
90  
89  
87  
86  
85  
83  
82  
81  
80  
79

FEAEC

25
26
27
28
29
30
31
32
33

30  
30  
30  
30  
30  
30  
40  
40  
40

120  
115  
111  
107  
103  
100  
129  
125  
121





34
35
36
37
38
39
40
41
42
43
44
45
46
47
48
49
50
51
52
53
54
55
56
57
58
59
60
61
62
63
64
65
66

40
40
40
40
40
40
40
40
55
55
55
55
55
55
55
55
55
55
55
55
65
65
65
65
65
65
65
65
65
65
65
65
65
65
65
65

118
114
111
108
105
103
100
134
131
128
125
122
120
117
115
112
110
108
106
104
120
118
116
114
112
110
108
107
105
103
102
100
98



67
68
69
70

65  
65  
65  
65

97  
96  
94  
93

PROPOSTA FCAG

22
23
24
25
26
27
28
29
30
31
32
33
34
35
36
37
38
39
40
41
42
43
44
45
46

25  
25  
25  
25  
30  
30  
30  
30  
30  
30  
30  
30  
30  
30  
30  
40  
40  
40  
40  
40  
40  
40  
40  
40  
40  
40  
55  
55  
55

114  
109  
104  
100  
115  
111  
107  
103  
100  
97  
94  
91  
88  
86  
111  
108  
105  
103  
100  
98  
95  
93  
125  
122  
120



47  
48  
49  
50  
51  
52  
53  
54  
55  
56  
57  
58  
59  
60  
61  
62  
63  
64  
65  
66  
67  
68  
69  
70

55  
55  
55  
55  
55  
55  
55  
55  
55  
55  
55  
55  
55  
55  
55  
55  
55  
55  
55  
55  
55  
55  
55

117  
115  
112  
110  
108  
106  
104  
102  
100  
98  
96  
95  
93  
92  
90  
89  
87  
86  
85  
83  
82  
81  
80  
79



## BIBLIOGRAFIA

- A Summary of Anatomical and Biomechanical Consequences of differing jump heights in Dog Agility SEPTEMBER 2010
- J Windsor Agility Liaison Council 20.01.2011 Item 7.a Annex E
- The Agility Advantage. Christine Zink
- Jumping from A to Z. Christine Zink.
- Discussion Item; Introducing a Fourth Height at Kennel Club Agility Shows:  
[http://www.thekennelclub.org.uk/item/3448/pg\\_dtl\\_art\\_news/pg\\_hdr\\_art/pg\\_ftr\\_art](http://www.thekennelclub.org.uk/item/3448/pg_dtl_art_news/pg_hdr_art/pg_ftr_art)